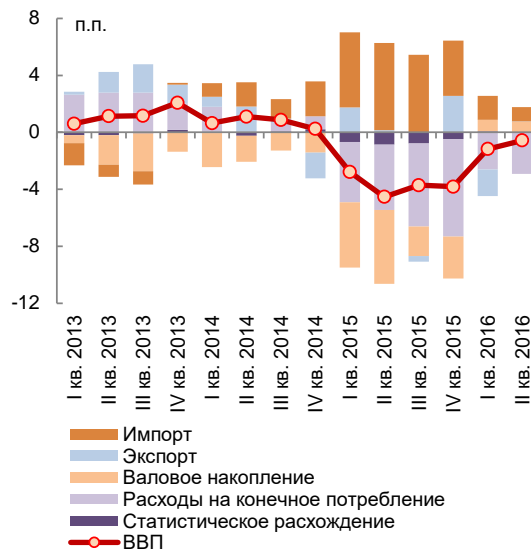


ТЕНДЕНЦИИ

ВВП

■ Во II квартале 2016 г. ускорились темпы снижения потребительских расходов населения. Согласно данным Росстата об использовании ВВП, снижение ВВП по итогам II квартала 2016 г. замедлилось до 0,6% в годовом выражении по сравнению со снижением на 1,2% в I квартале. Замедление темпов снижения ВВП произошло на фоне относительного улучшения показателей экспорта. После снижения экспорта по итогам I квартала на 5,6%, во II квартале 2016 г. годовые темпы роста показателя оказались нулевыми. В то же время продолжилось снижение расходов на конечное потребление. Во II квартале темпы снижения показателя составили 4,1% в годовом выражении по сравнению со снижением на 3,5% в I квартале. При этом темпы снижения потребительских расходов домохозяйств по-прежнему опережают динамику общего показателя расходов. Такая ситуация наблюдается на протяжении 6 последних кварталов. В целом снижение потребительских расходов продолжает оставаться основным фактором негативной динамики ВВП, хотя вклад этого компонента постепенно снижается. Небольшой положительный вклад в динамику ВВП в 2016 г. вносит показатель валового накопления, однако, улучшения в этой сфере связаны прежде всего с увеличением запасов материальных оборотных средств, а не с расширением инвестиционных расходов.

Темпы роста ВВП и вклад основных компонентов в 2013 г. – 2016 гг., процентные пункты

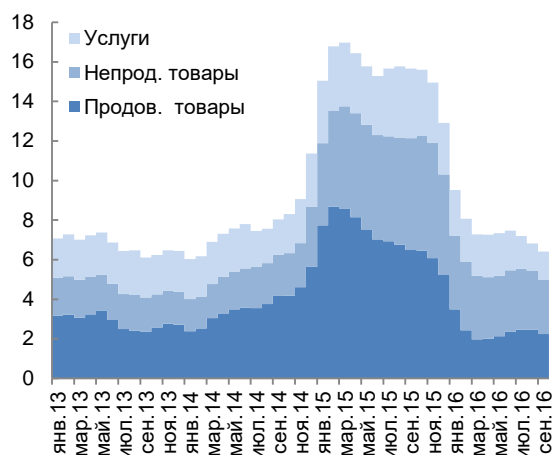


Источник: Росстат, расчеты ИКСИ

Инфляция

■ В сентябре 2016 г. показатель инфляции снизился до минимального уровня с марта 2014 г. По данным Росстата, в сентябре 2016 г. темпы роста потребительских цен составили 6,4% в годовом выражении по сравнению с 6,9% месяцем ранее. Таким образом, по итогам сентября 2016 г. уровень инфляции снизился на 0,5 п.п., что является максимальным снижением индекса потребительских цен за последние полгода. Основной вклад в снижение показателя инфляции в сентябре в равных долях внесли продовольственные и непродовольственные товары. Темпы роста цен на непродовольственные товары снизились на фоне высокой базы предыдущего года, а на продовольственном рынке на протяжении двух последних месяцев наблюдается снижение цен. По итогам августа цены снизились на 0,6% по сравнению с предыдущим месяцем, а по итогам сентября – еще на 0,1%.

Темпы роста потребительских цен и вклад основных компонентов в показатель инфляции в январе 2014 г. – сентябре 2016 г., в % к соотв. периоду пред. года



Источник: Росстат, расчеты ИКСИ

По группам товаров наиболее высокие темпы роста цен в годовом выражении по-прежнему наблюдаются для непродовольственных товаров (+7,5% к сентябрю 2015 г.). При этом сильнее всего выросли цены на табачные изделия (на 20,2%), обувь (на 10,8%), моющие и чистящие средства (на 8,9%). В сентябре было отмечено небольшое ускорение темпов роста цен на услуги (до 5,6% по сравнению с 5,5% в августе). Наибольший рост цен в сфере услуг был зафиксирован на санаторно-оздоровительные услуги (+11,3% к сентябрю 2015 г.),

услуги дошкольного воспитания (+9,3%), пассажирский транспорт (на 8,6%) и медицинские услуги (+7,7%). Кроме того, произошло увеличение темпов роста цен на зарубежный туризм до 6% в годовом выражении по сравнению с ростом на 4,5% месяцем ранее.

Железнодорожные грузоперевозки

- На фоне снижения показателей погрузки РЖД скорректировала прогноз на 2016 г. По данным РЖД, в сентябре 2016 г. объемы погрузки на железнодорожном транспорте снизились впервые с января 2016 г. (на 1,4% в годовом выражении). На фоне снижения показателя погрузки темпы роста грузооборота замедлились до 1,2% в годовом выражении по сравнению с 2,1% месяцем ранее. Согласно сообщениям СМИ, в настоящее время РЖД прогнозирует рост погрузки по итогам года на 1%, в то время как в начале года ожидаемые темпы роста составляли 1,6%. Согласно прогнозам РЖД, в 2017 г. общий объем погрузки сохранится на уровне 2016 г., а экспорт снизится на 10,2%.

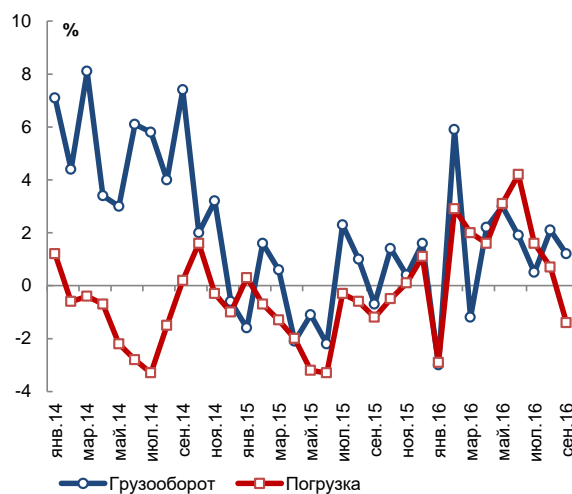
По отдельным категориям грузов наиболее высокие темпы снижения погрузки в сентябре были отмечены для промышленного сырья (-13,9%), а также нефти и нефтепродуктов (-6,7%). Снижение погрузки нефти и нефтепродуктов продолжается на протяжении двух последних лет, что связано с сокращением внутреннего потребления нефтепродуктов в стране (в том числе мазута, перевозки которого в основном осуществляются железнодорожным транспортом). На фоне продолжающегося снижения объема работ в строительной отрасли в сентябре на железнодорожном транспорте наблюдалось снижение объемов погрузки строительных грузов (впервые с августа 2015 г.).

Ипотечное кредитование в регионах РФ

- Восстановление рынка ипотечного кредитования по регионам России происходит неравномерно. По данным Банка России, в августе 2016 г. объем выдачи ипотечных жилищных кредитов в рублях составил 124,9 млрд. руб., что на 30,8% больше, чем в августе 2015 г. В целом с начала 2016 г. было выдано 528,1 тыс. ипотечных кредитов (+33,3% в годовом выражении) на сумму 899,5 млрд. руб. Тем не менее, данный индикатор еще не сравнялся с докризисным уровнем и остается на 15,8% меньше показателя за январь-август 2014 г.

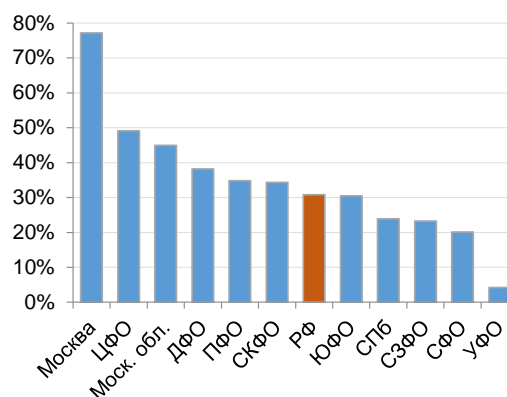
При этом темпы роста ипотечного кредитования сильно различаются по регионам. Так, в августе 2016 г. в 53 из 85 субъектов РФ темпы роста объема предоставленных ипотечных кредитов оказались ниже среднего уровня по стране. В частности, существенное отставание от среднего уровня наблюдалось в регионах Северо-Западного, Сибирского и Уральского ФО. В ряде субъектов РФ темпы роста выдачи ипотечных кредитов были отрицательными, причем в Республике Алтай этот показатель упал на 42%, а в Курганской области – на 74% в годовом выражении. При этом высокие темпы роста выдачи ипотечных кредитов наблюдались в Москве и Московской области (77% и 45% в годовом выражении соответственно). В августе 2016 г. на Москву и Московскую область пришлось 19,7% от общего объема выдачи ипотечных кредитов в стране.

Темпы роста грузооборота и погрузки ж/д транспорта в январе 2014 г. – сентябре 2016 г., в % к соотв. периоду пред. года



Источник: РЖД

Темпы роста объема предоставленных ипотечных кредитов в рублях по отдельным субъектам РФ и федеральным округам в августе 2016 г. (в % к августу 2015 г.)

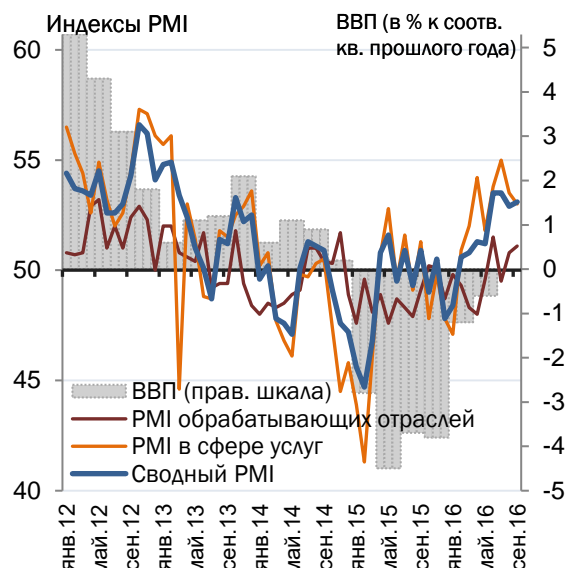


Источник: Банк России, расчеты ИКСИ

Деловая активность

- **Результаты опросов в сентябре указывают на восстановление деловой активности в России на фоне продолжения сокращения экспортных заказов и занятости.** Согласно исследованию Markit, сводный индекс деловой активности PMI, охватывающий обрабатывающую промышленность и сферу услуг, в сентябре составил 53,1 пункта. Индекс остается выше критической отметки в 50 п., указывая на общее улучшение деловой конъюнктуры. В частности, индекс деловой активности PMI российских обрабатывающих отраслей в сентябре составил 51,8 п. (против 50,8 в августе). Улучшение показателя произошло главным образом за счет увеличения объемов производства (причем максимальными темпами с ноября 2014 г.) и новых заказов. Тем не менее, рост заказов произошел исключительно за счет внутреннего рынка, в то время как темпы сокращения экспортных заказов оказались на максимальном уровне с июля 2014 г. Российские производители также отмечали продолжение сокращения занятости и снижение запасов сырья и материалов. Значение индекса PMI в сфере услуг в сентябре снизилось по сравнению с августом до 53 п. за счет замедления роста новых заказов и сокращения занятости.

Индексы PMI и темпы роста ВВП в России в 2012-2016 гг.



Примечание: показатель PMI выше 50 указывает на рост, ниже – на падение деловой активности.

Источник: Markit, Росстат

Расходы на здравоохранение в России и за рубежом

- **Расходы на здравоохранение в России существенно ниже, чем в развитых странах.** По данным опубликованного на этой неделе доклада ОЭСР о социальной политике по странам мира, расходы на здравоохранение на душу населения России составили около 1369 долл. в 2013 г. (в пересчете по ППС). По данному показателю Россия, как и другие страны БРИКС, значительно отстает от стран ОЭСР, за исключением Мексики и Турции. Лидером среди всех стран по объему затрат на здравоохранение на душу населения являются США – 9450 долл. на душу населения в год, что в 6,9 раз больше чем в России. Следует отметить, что в большинстве стран ОЭСР также доля государственных расходов на здравоохранение выше, чем в России. Так, в России на государство приходится около 63% расходов на здравоохранение, тогда как в Германии и Японии – 85%, во Франции и Великобритании – 79%. В целом, объем государственных расходов на здравоохранение на душу населения в данных странах в 3,7-5,2 раз выше, чем в России.

Наряду с этим, Россия заняла последнее место среди 55 стран в рейтинге стран по эффективности системы здравоохранения по версии Bloomberg, опубликованном на прошлой неделе. Помимо объема расходов на здравоохранение, данный рейтинг учитывает среднюю продолжительность жизни в стране. В рейтинге Bloomberg лидируют Гонконг, Сингапур и Испания – страны со средним уровнем расходов на здравоохранение на душу населения.

Расходы на здравоохранение на душу населения по отдельным странам мира в 2015 г.*, в долл. США в пересчете по ППС



*Данные для Бразилии, Колумбии, Китая, Индии и России – за 2013 г.

Источник: ОЭСР