

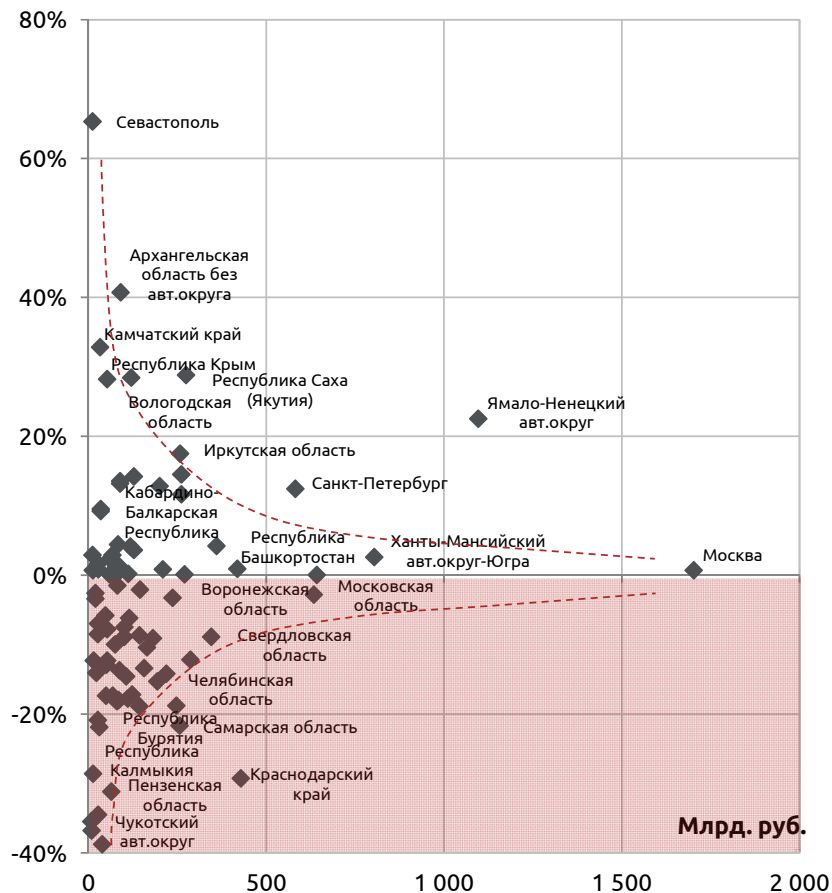


ИНВЕСТИЦИИ В РЕГИОНАХ РОССИИ

В большинстве субъектов РФ в 2016 г. продолжился инвестиционный спад. Для многих регионов основным источником финансирования инвестиций остаются собственные средства компаний. Значительную роль в финансировании инвестиций играют бюджетные средства, а банковские кредиты во многих регионах мало используются для финансирования инвестиционных проектов.

По данным Росстата, по итогам 2016 г. в целом по России объем инвестиций в основной капитал снизился на 0,9%. При этом в 46 субъектах РФ наблюдалось падение инвестиций в основной капитал, а в 39 субъектах объемы инвестиций не изменились или даже выросли. Как правило, наиболее высокие (или наиболее низкие) темпы роста инвестиций наблюдались в регионах с небольшим объемом инвестирования – менее 140 млрд. руб. в год (т.е. менее 1% суммарных инвестиций в основной капитал в РФ) (см. рисунок 1).

Рисунок 1. Объем и темпы роста инвестиций в основной капитал в 2016 г. по субъектам РФ (в млрд. руб. и в % к пред. году)



Источник: Росстат, расчеты ИКСИ

Регионы с инвестиционным спадом

Рекордно высокие темпы спада инвестиций в основной капитал, превышающие 30%, были характерны для республик Тыва и Марий Эл, Чукотского АО, Магаданской и Пензенской областей. Еще в 5 регионах – в республиках Бурятия, Калмыкия и Хакасия, Краснодарском крае и Самарской области – темпы падения инвестиций в основной капитал в 2016 г. составили 20-30%.

Падение инвестиций в основной капитал наблюдалось не только в малых, но и в относительно крупных по объему инвестиций субъектах РФ, таких как Московская область (634,7 млрд. руб. инвестиций, или 4,3% суммарного объема инвестиций в основной капитал в РФ в 2016 г.), Краснодарский край (429,0 млрд. руб., или 2,9%), Свердловская область (345,8 млрд. руб., или 2,4%) и т.д. Инвестиции в основной капитал в 2016 г. в Московской области снизились на 2,8%, в Свердловской области – на 8,9%, а в Краснодарском крае – на 29,3%.

Регионы с ростом инвестиций

В 11 субъектах РФ темпы роста инвестиций в основной капитал в 2016 г. находились в диапазоне от 0,0% до 0,9%. В их числе также есть крупные по объему инвестиций регионы – г. Москва (рост инвестиций на 0,7%), Красноярский край (0,9%), Воронежская область (0,1%), Республика Татарстан (0,0%).

Высокие темпы роста инвестиций в 2016 г. были характерны в основном для регионов, где реализуются инвестиционные проекты, достаточно крупные для данных регионов. В их числе – г. Севастополь, Республика Крым, Архангельская область (исключая Ненецкий АО), Камчатский край и др. Крупнейшим субъектом РФ по объему инвестиций, показавшим высокие темпы их роста в 2016 г., является Ямало-Ненецкий АО (рост инвестиций на 22,5% – при том, что на данный регион приходится более 1 трлн. руб. инвестиций, или 7,5% суммарного объема инвестиций в РФ).

Собственные средства или бюджетные?

Традиционно основным источником инвестиций в основной капитал являются собственные средства компаний. В целом по РФ в 2016 г. из собственных средств было профинансировано 51,8% инвестиций в основной капитал (для сравнения, в 2015 г. этот показатель составлял 50,2%). В отдельных регионах за счет собственных средств осуществляется более 2/3 инвестиций – например, в Республике Татарстан (66,4% инвестиций), в Кемеровской (70%) и Томской (78,6%) областях, а в ХМАО эта доля достигает 89,9%.

Бюджетные средства в целом по РФ являются источником для 16,0% инвестиций в основной капитал. Однако в 15 регионах доля бюджетных средств в структуре источников финансирования инвестиций превышает долю собственных средств. Более того, в 6 регионах за счет бюджетных средств осуществлялось более половины инвестиций. Среди них – республики Крым (52,6% инвестиций за счет бюджетных средств), Дагестан (60,3%), Северная Осетия (74,9%), Ингушетия (91,8%).

Кредиты банков как источник инвестиций

В 2016 г. банковские кредиты стали источником 10,5% инвестиций в основной капитал в РФ. Однако в большинстве регионов банковские кредиты все достаточно слабо используются для финансирования инвестиций. Например, в 60 субъектах РФ доля банковских кредитов как источника финансирования инвестиций была ниже общероссийского уровня в 10,5%. Кроме того, в 6 регионах (республики Ингушетия, Северная Осетия, Калмыкия, Бурятия, Кабардино-

Балкарская республика, а также Еврейская АО) доля банковских кредитов в финансировании инвестиций составляет 0,0%.

Низкая степень использования банковских кредитов для финансирования инвестиций связана как с высокой стоимостью кредитных средств, так и с низкой доступностью банковских услуг во многих регионах РФ. По данным Банка России, на 01.01.2017 г. в России действовали 623 кредитные организации, имеющие 1098 филиалов. Около половины этих филиалов находилось на территории 10 субъектов РФ, включая Санкт-Петербург (107 филиалов), Москву (96 филиалов), Челябинскую область (54 филиала), Ростовскую область (51 филиал), Нижегородскую и Свердловскую области (по 49 филиалов) и т.д. При этом в 34 субъектах РФ (включая регионы с относительно крупными объемами инвестиций, такие как Ямало-Ненецкий АО и Ленинградская область) работали 5 или менее филиалов кредитных организаций. Кроме того, все эти филиалы относились к кредитным организациям, зарегистрированным вне данных регионов.

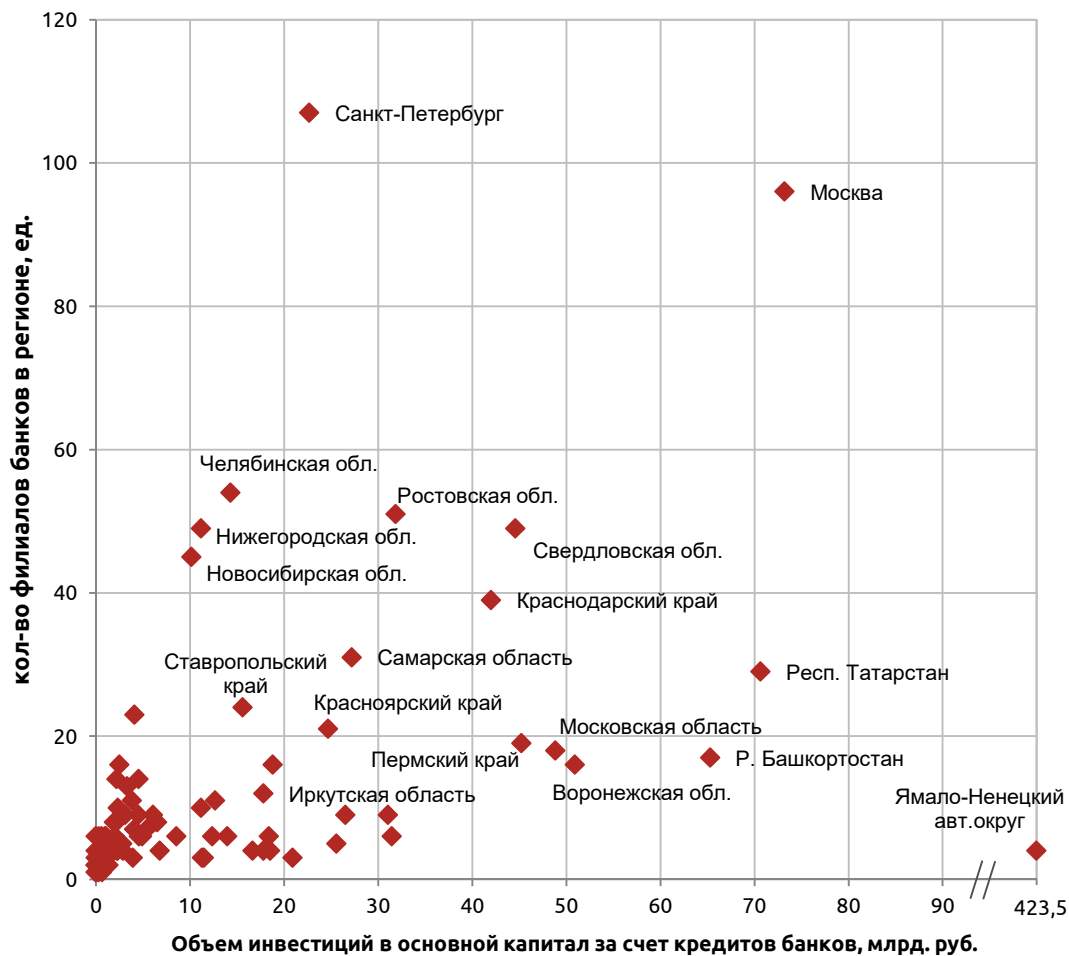
Регионы с активным использованием кредитов

Можно выделить лишь небольшую группу регионов РФ, где банковские кредиты являются значимым источником финансирования инвестиций. Абсолютное лидерство по финансированию инвестиций через банковское кредитование принадлежит Ямало-Ненецкому АО (по оценке ИКСИ на основе данных Росстата, в 2016 г. в ЯНАО за счет кредитов было профинансировано 423,5 млрд. руб. инвестиций в основной капитал, или 38,6% инвестиций в регионе). Наряду с ЯНАО, выделяются еще несколько регионов по объемам кредитных средств, направленных на финансирование инвестиций, а также по доле банковских кредитов в структуре источников инвестиций.

По оценке ИКСИ на основе данных Росстата, в 2016 г. в России насчитывалось 5 регионов, где объем инвестиций, профинансированных за счет банковских кредитов, превысил 50 млрд. руб. (см. рисунок 2). Наряду с регионом-лидером ЯНАО, к ним относятся г. Москва (73,2 млрд. руб.), Республика Татарстан (70,7 млрд. руб.), Республика Башкортостан (65,3 млрд. руб.) и Воронежская область (50,9 млрд. руб.). Как правило, в таких регионах активно используются и другие источники финансирования инвестиций, в связи с чем доля кредитов банков в структуре источников финансирования остается не очень высокой. Например, в Воронежской области за счет кредитов было профинансировано 18,8% инвестиций, в Башкортостане – 18,1%, Татарстане – 11,0%, а в Москве – только 4,3%. При этом количество филиалов банков в таких регионах может быть разным – от 4 в ЯНАО до 96 в Москве.

Наряду с этим, в 6 регионах РФ доля банковских кредитов в структуре источников инвестиций находится в диапазоне 20-40%, что позволяет говорить о значительном вкладе банков в финансирование инвестиционных проектов на их территории. Важно отметить, что в этих регионах доля инвестиций за счет банковских кредитов превышает соответствующую долю бюджетных средств, а в ряде случаев она сопоставима и с объемами собственных средств, направляемых на инвестиции. Помимо уже упоминавшегося ЯНАО, в числе таких регионов – Смоленская область (где банковские кредиты были источником финансирования 29,8% инвестиций), Тульская область (27,6%), Брянская область (24,4%), Курская область (20,7%), Липецкая область (20,0%). В этих регионах количество действующих филиалов банков невелико и составляет менее 10.

Рисунок 2. Объем инвестиций в основной капитал за счет кредитов банков в 2016 г. по субъектам РФ (в млрд. руб.) и количество филиалов банков, действовавших в данных субъектах на 01.01.2017 г.



Источник: Росстат, Банк России, расчеты ИКСИ

Контакты

www.icss.ru

Россия, 119180, Москва,
ул. Большая Полянка, д.23/1

Тел.: +7 495 995-11-35

Факс: +7 495 995-11-36

E-mail: mail@icss.ac.ru

© Институт комплексных стратегических исследований. Все права защищены.