



ИНВЕСТИЦИОННАЯ АКТИВНОСТЬ В РОССИИ

Инвестиционная активность в России продолжила снижаться в 2016 г. Росту инвестиций препятствует высокая стоимость капитальных ресурсов и неэффективность системы госинвестиций

Несмотря на то, что данные по инвестициям в основной капитал пока не опубликованы Росстатом, данные январского «Инвестиционного мониторинга» МЭР свидетельствуют о том, что инвестиционная активность в стране в прошлом году продолжила снижаться. Так, по данным МЭР, производство инвестиционных товаров в России за год сократилось на 10,3% при общих темпах роста промышленного производства в 1,1% в 2016 г. При этом производство инвестиционных товаров в конце прошлого года сократилось примерно на треть по сравнению с показателями начала 2013 г.

Существенный вклад в снижение инвестиционной активности вносит падение объема строительных работ

По данным МЭР, среди инвестиционных товаров наиболее значительное падение объемов производства наблюдалось в 2016 г. для изделий из бетона, гипса и цемента (-12,9%). При этом высокие темпы падения наблюдались и для других инвестиционных товаров строительного назначения: в том числе, цемента, извести и гипса (-10,8%) и строительных металлических конструкций и изделий (-4,6%) (см. таблицу 1).

Данная тенденция закономерна, учитывая, что по оценкам Росстата, наибольшее падение валовой добавленной стоимости произошло в 2016 г. по виду экономической деятельности «строительство» - на 4,3% по сравнению с 2015 г. Таким образом, в 2016 г. объемы строительных работ в стране уже на 11,0% отставали от уровня 2013 г. При этом если в первой половине 2015 г. темпы роста ввода жилья в сфере деятельности «строительство» еще сохраняли положительные темпы роста, то со второй половины 2015 г. объемы ввода жилья падают. В целом за прошлый год ввод жилья сократился на 6,5% по сравнению с 2015 г.

Текущий уровень инвестиций недостаточен для развития экономики страны и свидетельствует о кризисном состоянии экономики

По данным МВФ, инвестиции в основной капитал составляли примерно 18,6% ВВП в 2015 г. На 2016 г. МВФ прогнозирует рост данного показателя до 21,6% (см. рис. 1). Однако данный прогноз скорее всего завышен, поскольку в последний раз был обновлен в октябре 2016 г. на фоне положительной динамики в III квартале 2016 г., когда инвестиции в основной капитал

незначительно выросли на 0,3% в России в годовом выражении. Необходимо отметить, что объем инвестиций в основной капитал относительно ВВП в России отстает от большинства крупнейших экономик мира (см. рис/ 2) и наиболее существенным является отставание от крупных и быстрорастущих стран BRICS – Индии и Китая. Так, по последним имеющимся данным за 2015 г., инвестиции в основной капитал составляли в Китае 45,0% ВВП, а в Индии – 32,4% ВВП.

Согласно опубликованному в январе 2017 г. докладу Всемирного Банка «Пути достижения всеобъемлющего экономического роста в России», инвестиции в инфраструктуру в России составляли менее 1,0% ВВП ежегодно в 2012-2014 гг. При этом только на строительство автодорог, по оценке Всемирного банка, требуются дополнительные инвестиции в размере 1,1% ВВП.

Частные инвестиции в стране сталкиваются с ограниченным доступом к капитальным ресурсам, а система госинвестиций работает неэффективно

Согласно докладу Всемирного Банка, одной из наиболее важных проблем для частных инвестиций в России в настоящее время является ограниченный доступ к финансированию и высокая стоимость финансовых ресурсов. При этом система государственного бюджетного финансирования в настоящее время также не способствует росту инвестиционной активности.

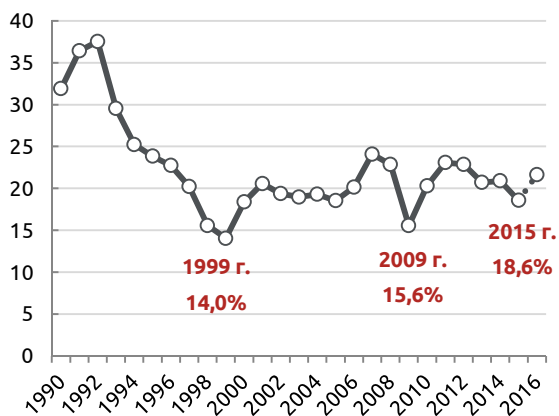
По заявлениям главы Счетной палаты Т. Голиковой, сделанным в январе 2017 г., в настоящее время отсутствует взаимосвязь между тремя основными механизмами бюджетного инвестиционного финансирования: госпрограммами, федеральными целевыми программами и приоритетными проектами. Отсутствие такой взаимосвязи приводит к неэффективности планирования расходования бюджетных средств. При этом сами госпрограммы не реализуются в полной мере. По оценкам Счетной палаты, неисполнение Федеральной адресной инвестиционной программы (ФАИП) составило рекордные 90,4% в 2016 г. И на 1 декабря 2016 г. было введено лишь 73 из 501 подлежащих к вводу в рамках ФАИП объекта. Созданные для поддержки инвестиционной активности институты развития также не в полной мере используют предоставленные им средства. По заявлению Т. Голиковой, существующим в настоящее время 35 институтам развития направляется ежегодно 350-450 млрд. руб. При этом около 30% данных средств «всегда остаются неиспользованными на начало нового финансового года».

Таблица 1. Темпы роста производства инвестиционных товаров в 2016 г., %

Вид товара	Темпы роста в 2016 г., %
Промышленное производство	1,1
Производство инвестиционных товаров	-10,3
Изделия из бетона, гипса и цемента	-12,9
Машины и оборудование спец. назначения	-12,3
Чугунные и стальные трубы	-11,4
Цемент, известь и гипс	-10,8
Строительные металлические конструкции и изделия	-4,6
Оборудование общего назначения	-4,1
Пластмассовые плиты, полосы, трубы и профили	4,5
Грузовые автомобили	18,6
Ж/д подвижной состав	21,0

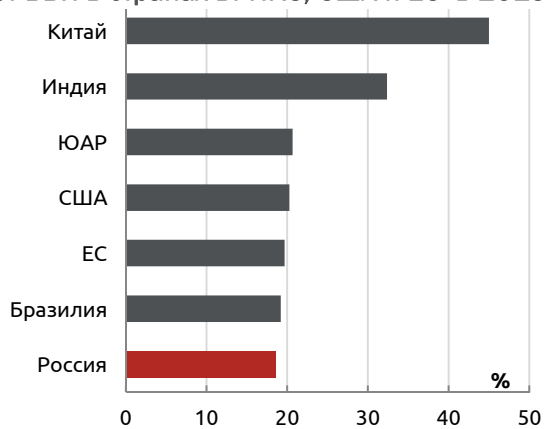
Источник: МЭР, Росстат

Рис. 1. Инвестиции в основной капитал, в % от ВВП в 1990-2015 гг. и прогноз на 2016 г.



Источник: МВФ

Рис. 2. Инвестиции в основной капитал, в % от ВВП в странах БРИКС, США и ЕС в 2015 г.



Источник: МВФ

Контакты

www.icss.ru

Россия, 119180, Москва,
ул. Большая Полянка, д.23/1

Тел.: +7 495 995-11-35

Факс: +7 495 995-11-36

E-mail: mail@icss.ac.ru

© Институт комплексных стратегических исследований. Все права защищены.