



29 мая 2020 г.

КОММЕНТАРИИ

Экспорт продукции АПК в I квартале 2020 г.

В I квартале 2020 г. физические объемы экспорта продукции АПК значительно выросли, но в стоимостном объеме рост оказался существенно ниже из-за падения мировых цен на продовольствие. При этом вовлеченность регионов в экспортную деятельность остается низкой.

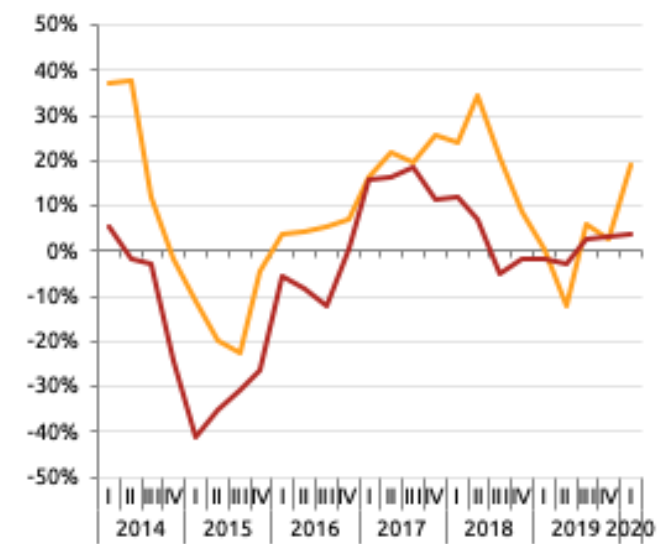
Динамика экспорта и импорта сельскохозяйственной продукции

По данным ФТС, экспорт продовольственных товаров и сельскохозяйственного сырья за I квартал 2020 г. увеличился на 19,2% (см. рис. 1) по сравнению с I кварталом 2019 г. и составил 6,45 млрд. долл. Лидерами по темпам роста экспорта стали мясо (рост почти в 2 раза по сравнению с I кварталом 2019 г.), масличные семена и сахар (рост почти в 3 раза). При этом в физическом выражении объем экспорта вырос на 62,6%. Импорт, в свою очередь, в стоимостном объеме вырос на 3,7% (до 7,54 млрд. долл.), а в физическом – даже сократился (на 0,2%). В итоге экспорт сельскохозяйственной продукции в денежном выражении оказался меньше импорта в 1,2 раза, хотя по физическим объемам в 4,5 раза его превосходил.

Число стран, закупающих продукцию российского АПК, за год незначительно сократилось – со 147 в I квартале 2019 г. до 145 в I квартале текущего года. В основном расширение экспорта шло по уже проверенным каналам: доли в российском экспорте нарастили в первую очередь страны–основные торговые партнеры (см. рис.2). Так, поставки в Китай выросли почти в 1,5 раза (+45,2% в годовом выражении), в результате чего доля Китая в российском агроэкспорте выросла до 15,4%. Поставки в Турцию выросли на 45,6% (доля составила 13,5% российского экспорта), экспорт в Казахстан вырос на 33,0%, в Египет – на 32,1%, на Украину – на 22,2%, в Узбекистан – на 57,7%, в Азербайджан – на 17,6%. При этом поставки в Индию выросли в 6 раз, и ее доля в российском экспорте сельхозпродукции выросла с 0,5% в I квартале 2019 г. до 2,3% в I квартале 2020 г.

Рис. 1. Годовые темпы роста стоимостного объема импорта и экспорта продов. товаров и с/х сырья и изменение реального курса рубля

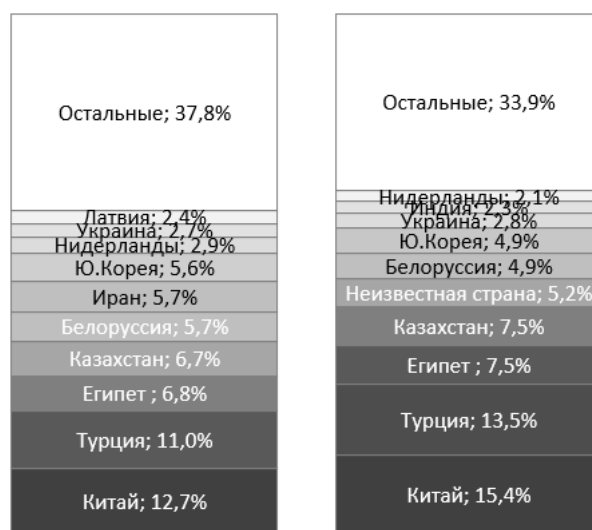
Рис. 2. Страновая структура российского экспорта продовольственных товаров и сельхозсырья в I квартале 2019 и 2020 гг.



— Темпы роста экспорта (в % к соотв. периоду пред. года)

— Темпы роста импорта (в % к соотв. периоду пред. года)

Источник: ФТС, Банк России, расчеты ИКСИ



I кв. 2019

I кв. 2020

Источник: ФТС

Темпы роста стоимостных объемов экспорта и импорта отдельных категорий продовольственных товаров и сельскохозяйственного сырья в I квартале 2020 г. (в % к соотв. периоду 2019 г.)

Код ТНВЭД	Категории товаров	Экспорт	Импорт
01	Живые животные	-17,3%	-16,0%
02	Мясо и мясные субпродукты	99,3%	-17,1%
03	Рыба и ракообразные, моллюски и пр.	3,7%	5,8%
04	Молочная продукция, яйца птиц, мед	9,6%	9,3%
05	Прочие продукты жив. происхождения	-16,7%	31,0%
06	Живые деревья и др. растения, срез.цветы и пр.	-21,4%	13,7%
07	Овощи	11,0%	5,8%
08	Фрукты и орехи	-21,9%	6,4%
09	Кофе, чай, пряности	16,4%	1,3%
10	Злаки	1,9%	12,7%
11	Продукция мук.-круп. пром-ти, солод, крахмалы, инулин	-11,4%	-4,9%
12	Масличные семена и плоды, лекарст. растения, солома и фураж	188,8%	2,9%
13	Шеллак прир. неочищ., камеди, смолы и пр. раст. экстракты и соки	-15,2%	4,5%
14	Раст. материалы для изготовления плет.изделий	87,9%	51,1%
15	Жиры и масла жив. и раст. происхождения и продукты их расщепления	31,5%	3,4%
16	Готовые продукты из мяса, рыбы, ракообразных и пр.	12,8%	8,7%
17	Сахар и кондитерские изделия из сахара	193,0%	-31,6%
18	Какао и продукты из него	7,7%	4,9%
19	Гот. продукты из зерна злаков, муки, крахмала/молока, муч.кондит.изд-я	21,7%	-5,3%
20	Продукты переработки овощей, фруктов, орехов	29,3%	6,8%
21	Разные пищевые продукты	21,8%	4,2%
22	Алкогольные и безалкогольные напитки, уксус	2,5%	1,8%
23	Остатки и отходы пищ. пром-ти, гот. корма для животных	8,5%	20,8%
24	Табак и промышленные заменители табака	18,2%	10,7%

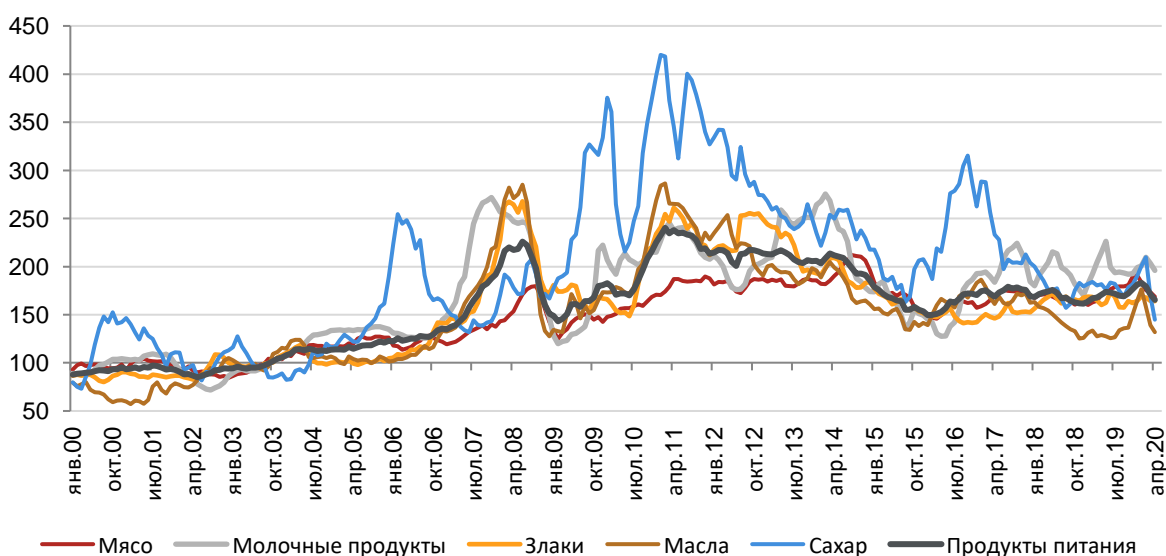
Источник: ФТС

Ослабление рубля сейчас создает условия, благоприятствующие продвижению отечественной продукции на внешних рынках. Однако падение мировых цен на продовольствие может помешать российским производителям воспользоваться этой возможностью. По данным FAO

(Продовольственная и сельскохозяйственная организация ООН), с февраля 2020 г. начали падать цены на злаки, молочную продукцию, масло и мясо, а цены на сахар и вовсе упали до уровня 2007 г. (см. рис. 3). Это уже негативно сказалось и на российском экспорте продукции АПК.

Как уже было отмечено выше, в I квартале 2020 г. темпы роста стоимостных объемов экспорта значительно уступали темпам роста физических объемов. По некоторым категориям сельхозпродукции эта разница была особенно велика – таким образом, рост физических объемов экспорта не приводил к соответствующему росту выручки. Например, за год вывоз злаков увеличился на 12,6% в физическом выражении, но в стоимостном – лишь на 1,9%; в физическом выражении экспорт масличных семян вырос в 13,7 раз, однако в стоимостном выражении – лишь в 2,8 раза; экспорт овощей вырос в 3 раза по физическим объемам и лишь на 11,0% – по стоимости, вывоз готовой продукции из мяса и рыбы увеличился в физическом объеме на 21,0%, но по стоимости – лишь на 12,8%, и т.д.

Рис. 3. Индексы продовольственных цен в 2000-2020 гг. (2002-2004 г. – 100%)



Источник: FAO

Экспортная деятельность регионов России

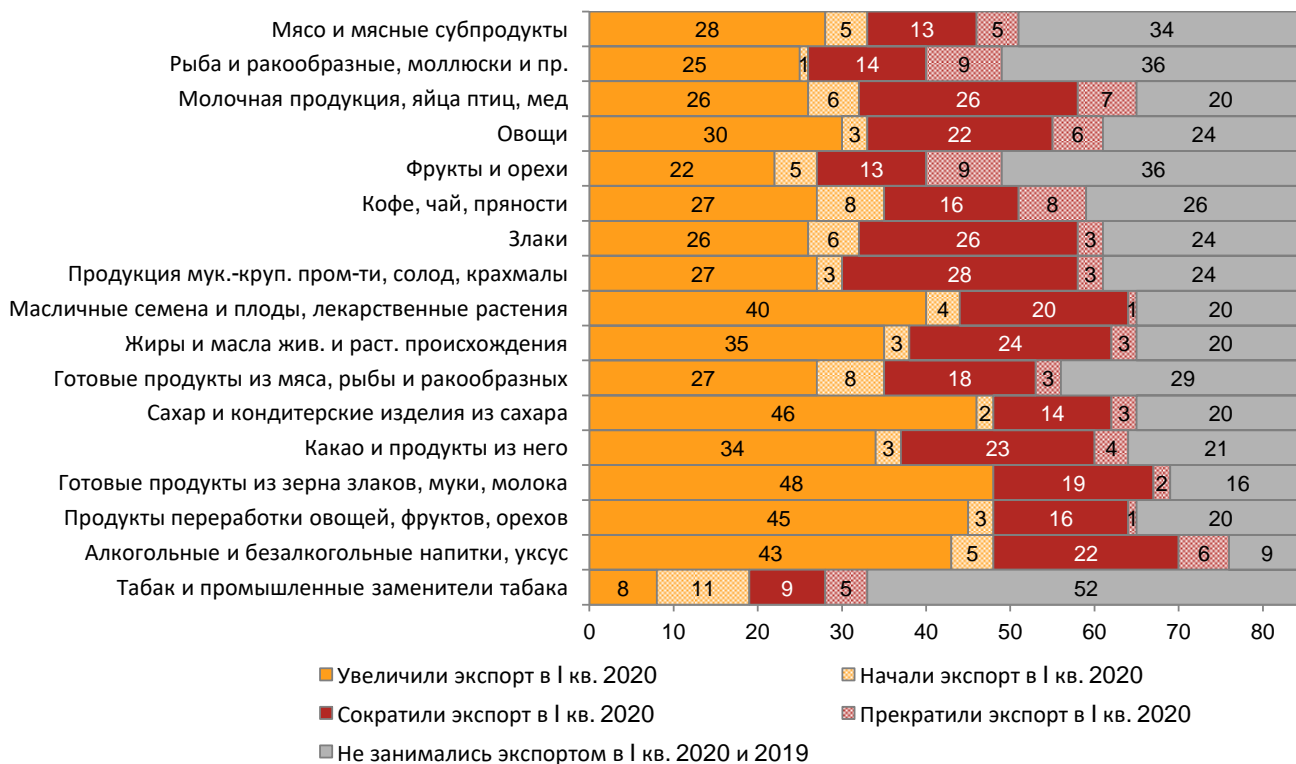
На настоящий момент вовлеченность регионов в экспортную деятельность остается низкой. Согласно данным ФТС, главными экспортирующими регионами являются Ростовская область (18,6%), Москва (13,2%) и Краснодарский край (10,5%). Фактически топ-10 регионов-ведущих экспортеров продукции АПК обеспечивают 70% поставок за рубеж. При этом, согласно федеральному проекту «Экспорт продукции АПК», перед почти каждым субъектом РФ ставится задача увеличить объемы агроэкспорта к 2024 г. в 1,3-4 раза. Однако во многих регионах условий для развития экспортной деятельности пока не создано.

Судя по данным ФТС, в I квартале 2020 г. экспорт агропродукции увеличил 61 регион. Однако ситуация по ним неоднородна (см. рис.4) и может сильно различаться по отдельным категориям продукции. Например, относительно I квартала 2019 г. 32 региона нарастили или начали поставки за рубеж молочной продукции, но при этом 26 – сократили поставки, а 7 – и вовсе прекратили.

Кроме того, чрезвычайно сильная концентрация экспортной деятельности наблюдается в разрезе отдельных товаров. Например, 50,8% экспорта мяса КРС из России осуществляет одна Брянская область, еще 42,8% – Москва и Московская область, оставшиеся 6% – буквально несколько регионов.

72,2% экспорта пахты, сливок, йогуртов осуществляет Московская область, 57,2% экспорта сыров и творога – тоже Московская область. Экспорт баранины фактически обеспечивают три региона – республика Дагестан (18,2%), Ставропольский край (17,6%) и Москва (61,0%). И такая ситуация наблюдается по многим сельхозтоварам.

Рис. 4. Число субъектов РФ, нарастивших или сокративших экспортную деятельность по отдельным категориям продовольственных товаров и с/х сырья в I кв. 2020 г. по сравнению с I кв. 2019 г.



Источник: ФТС, расчеты ИКСИ

Контакты

www.icss.ru

Россия, 119180, Москва,
ул. Большая Полянка, д.23/1

Тел.: +7 495 995-11-35

Факс: +7 495 995-11-36

E-mail: mail@icss.ac.ru

© Институт комплексных стратегических исследований. Все права защищены.
