

## О РОССИЙСКОМ ЭКСПОРТЕ МАШИНОСТРОИТЕЛЬНОЙ ПРОДУКЦИИ

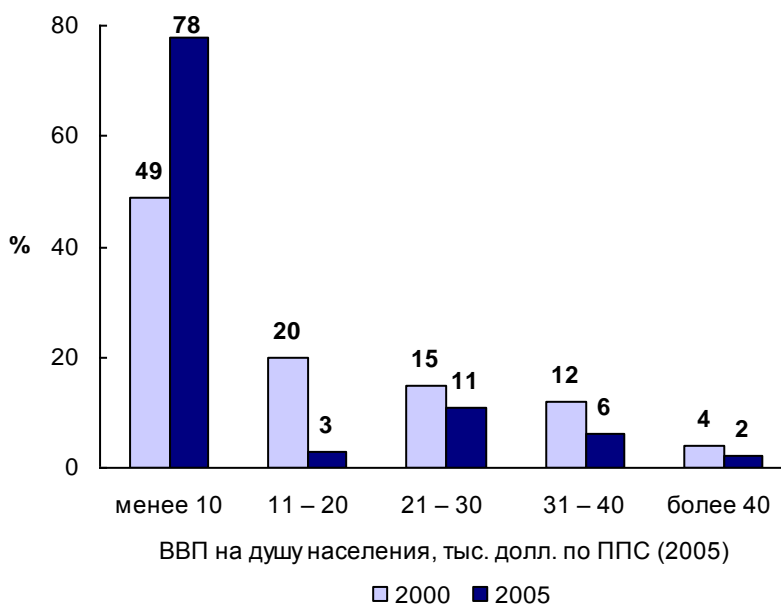
Увеличение стоимостных объемов экспорта машин и оборудования, наблюдаемое с 1999 г., сопровождается качественными изменениями, связанными со снижением конкурентоспособности российской продукции на внешних рынках.

Несмотря на увеличение экспорта машиностроительной продукции (в 1,8 раза в 2006 г. по сравнению с 2000 г.), темпы его роста существенно отставали от динамики общего объема экспорта РФ (рост в 2,8 раза за рассмотренный период). В результате доля машиностроительной продукции в экспорте РФ снизилась с 11% в конце 90-х гг. до 5,5% в 2006 г.

Экспорт машиностроительной продукции РФ все больше концентрируется на поставках в географически близкие страны (прежде всего, СНГ). Среди стран основных импортеров продукции российского машиностроения наиболее существенное увеличение доли в структуре экспорта РФ было отмечено для Украины и Казахстана: по сравнению с 2000 г. их доля в 2005 г. увеличилась на 8% и 8,3% соответственно. Доля европейских стран и США за рассмотренный период снизилась, доля Китая сохранилась без изменений.

В структуре экспорта машиностроительной продукции РФ сокращается доля поставок странам с высоким уровнем экономического развития. В целом экспорт машиностроительной продукции РФ растет наиболее быстрыми темпами только на рынках сравнительно бедных стран (с уровнем дохода на душу населения менее 10 тыс. долл.). Объем экспорта в эти страны увеличился в 2005 г. по сравнению с 2000 г. в 2,4 раза, а поставки в страны с более высоким уровнем экономического развития за рассмотренный период времени сократились на 35%. В результате доля наименее развитых стран в экспорте РФ увеличилась с 49% в 2000 г. до 78% в 2005 г.

**Структура экспорта продукции машиностроения РФ  
по группам стран с различным уровнем дохода**



Источник: расчеты ИКСИ на основе данных UN Comtrade