

ДИНАМИКА «СЕРОГО» ИМПОРТА РФ в 1997-2010 гг.: ОСНОВНЫЕ ЭТАПЫ

Сопоставление данных стран-торговых партнеров и таможенной статистики РФ показывает, что по итогам 2010 г. произошло увеличение доли «серого» импорта РФ впервые за последние 6 лет (см. Рисунок 1).

Доля «серого» (не учтенного в официальной статистике) импорта традиционно оценивается на основе сравнения данных стран-торговых партнеров по экспорту и данных национальной таможенной статистики по импорту. В период с 1997 г. по 2004 г. доля «серого» импорта РФ находилась на уровне 30-40%. В этот период времени динамика «серого» импорта в значительной степени определялась темпами экономического развития РФ: в период спада ВВП или замедления темпов экономического роста доля «серого» импорта, как правило, снижалась и увеличивалась при ускорении темпов роста ВВП (см. Рисунок 2).

Начиная с 2005 г. в результате повышения эффективности борьбы с контрабандой и занижением стоимости декларируемых товаров связь «серого» импорта с темпами экономического развития ослабла. Как показывают результаты расчетов, снижение доли «серого» импорта с тех пор приобрело устойчивую тенденцию (в среднем на 5 процентных пунктов в год).

По итогам 2009 г. доля «серого» импорта в России снизилась, причем масштабы снижения были максимальными за весь период наблюдения, начиная с 1997 г. (-13 п.п. по сравнению с предыдущим годом). Таким образом, в условиях кризиса объемы неучтенных поставок продукции в Россию снизились наравне с официальным импортом. Однако, как показывают данные 2010 г., по мере восстановления темпов экономического развития масштабы «серого» импорта в российской экономике увеличиваются, точно так же как и в начале 2000-х гг.

Рисунок 1. Доля «серого» импорта РФ в 1997-2010 гг.

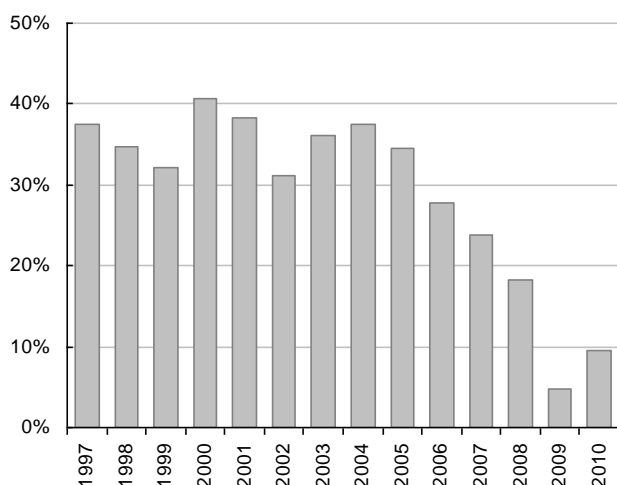
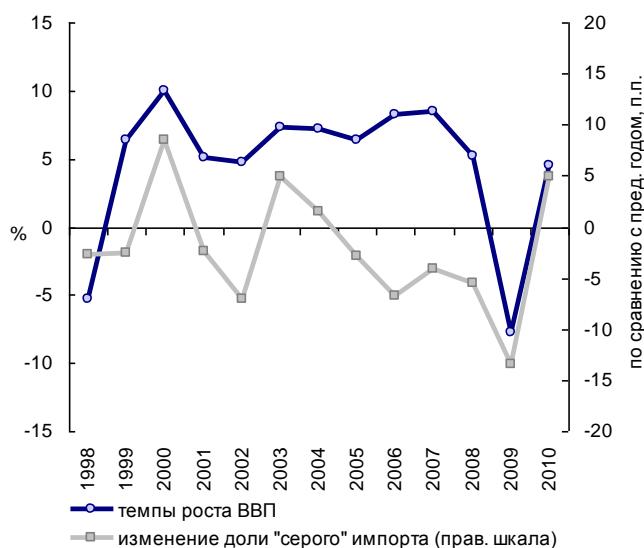


Рисунок 2. Темпы роста ВВП РФ и изменение доли «серого» импорта по сравнению с предыдущим годом



Источник: расчеты ИКСИ на основе данных UN Comtrade, ФТС, Росстат

